

Comparativo entre las empresas ARGOS y MOCTEZUMA

Comparison between the companies ARGOS and MOCTEZUMA

Autor: Giovanni Alexander Baquero Villamil

0000-0002-7372-7476, Politécnico Grancolombiano, Bogotá D.C, Colombia, gbaquero@poligran.edu.co

Este documento de trabajo se deriva del proyecto de investigación titulado “Aportes a los modelos para toma de decisiones gerenciales en las empresas de los sectores industriales colombianos”, financiado por la Institución Universitaria Politécnico Grancolombiano, convocatoria de cofinanciación de proyectos de investigación con aliados externos 2020. Este proyecto se identifica con el código 86940 del POLI.

Resumen: En el mercado del cemento y el concreto en Colombia, Argos es la empresa líder en el sector y uno de los cinco productores más grandes de Estados Unidos, su modelo de negocio está enfocado en el cliente y en la generación de valor para sus grupos de interés. Cementos y Concretos Moctezuma, cuenta con dos marcas en el mercado que han permitido proyectar a la compañía como una empresa importante en la industria de la construcción en México.

Palabras Claves: Argos, Moctezuma, cemento, concreto, ambiental, laboral, social, económico.

Abstract: In the cement and concrete market in Colombia, Argos is the leading company in the sector and one of the five largest producers in the United States, its business model is focused on the customer and the generation of value for its groups of interest. Cementos y Concretos Moctezuma, has two brands in the market that have allowed us to project the company as an important company in the construction industry in Mexico.

Key Words: Argos, Moctezuma, cement, concrete, environmental, labor, social, economic.

INTRODUCCIÓN

En el presente documento se desarrolla un comparativo de dos cementeras importantes en su país de origen, por su parte Argos multinacional colombiana destaca por ser la compañía más innovadora del país; por otro lado, la Corporación Moctezuma, compañía mexicana que sobresale entre su competencia por ser la productora y comercializadora que cuenta con los más altos estándares de calidad en sus productos.

ARGOS

Multinacional, con presencia en mercados con alto potencial, fundada en 1934 como Compañía de Cementos Argos (Hoy Grupo Argos). En 1944 se creó Cementos del Caribe conocida como Cementos Argos. En 2005 se fusionaron con 8 compañías cementeras. Entre 2005 y 2009 se logró la adquisición de empresas como Southern Star Concrete Company, Concrete Express, Cementos Andino, Central aggregates LLC, HRM. En el año 2008 se creó la zona franca en Cartagena. En el 2010 inició operaciones la planta de Cartagena y se obtuvo la expansión de operaciones Surinam.

Adicional a esto, realizo adquisiciones de activos de Holcim en Caribe (2009), Lafarge USA (2011), Lafarge en Honduras (2013), Vulcan en Florida y Guayana Francesa en 2014, Puerto Rico (2015), Heidelberg Martinsburg WV USA (2016) y Puerto Rico (2017) además de una exitosa emisión de acciones en 2013. (ARGOS, s.f.)

Se considera la cementera y concretera número uno en Colombia; en Estados Unidos, la segunda compañía de concreto y la cuarta de cemento y una de las más importantes en la región Caribe y Centroamérica, opera en 15 países de América, cuenta con plantas de cemento y concreto en Colombia, Estados Unidos, Panamá, Haití, República Dominicana, Honduras, Surinam y la Guayana Francesa; adicionalmente la operación de los agregados la realiza en ocho plantas propias, tiene más de 34 destinos. (ARGOS, s.f.)

Una compañía que durante su trayecto ayudo al progreso de diferentes regiones del país, generando rentabilidad y apoyo a los stakeholders que están involucrados en sus actividades y operaciones. (Grupo Argos, 2019)

Productos: Dentro del portafolio de Argos encontramos los siguientes:

- Cemento de uno general (gris y blanco) y cemento especializado (industrial, estructural Max, para mampostería tipos S, micro cemento para inyecciones, blanco para uso concretero, para estabilización de suelos y petrolero clase G grado HSR): para ser utilizado en diversas estructuras y construcciones.
- Concreto de alto estándar (Sistema industrializado, multipropósito y relación agua – material cementante) y de alta tecnología (De altas resistencias, arquitectónico, autocompactante, avanzado, de color, durable de baja permeabilidad, lanzado, para pavimentos, permeable, para pisos industriales y para sistema tremie): Manejan varias gamas de concreto, con calidad certificada y mezclas homogéneas.
- Agregados (Ensacados, arenas, gravas, bases, sub-bases y afirmados): Derivados de la trituración de diferentes rocas, grava y arena.
- Morteros secos: Resultado de una mezcla especial para aplicaciones de mampostería.
- Cal (Hidratada 75 de uso general y 85 constructor): producto resultante de la calcinación de las rocas calizas. (ARGOS, s.f.)

Estrategias: El principal propósito de Argos es *“Construir sueños que impulsan el desarrollo y transforman vidas”*

Esto a través de los servicios y los productos que comercializan, basados en objetivos estratégicos.

- Generar valor sostenible. Junto con su crecimiento generan un aporte económico, social y ambiental a la sociedad
- Ser la mejor opción para los clientes. Reconocimiento y fidelidad gracias a la satisfacción de los clientes.
- Liderar los mercados a través de la innovación. Estar siempre a la vanguardia, innovando constantemente, garantizando una rentabilidad y creación de valor a los clientes.

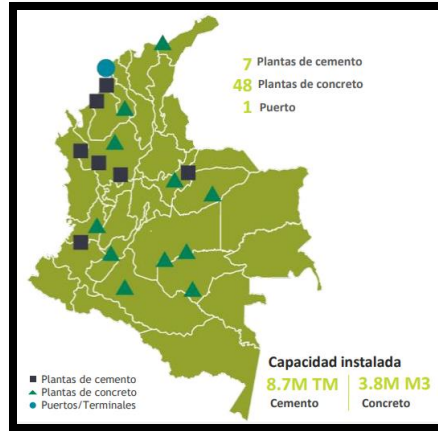
- Ser líderes en productividad. Ser mejores cada día en todos los productos y servicios prestado, creando valor y rentabilidad, incrementando así sus ingresos.
- Desarrollar el mejor talento. Con trabajo decente, orientado al trabajo en equipo, enfocada al crecimiento personal y empresarial, se logra entregar soluciones eficientes a los clientes.

Estrategia de sostenibilidad: Para Argos la sostenibilidad es crear valor con cada una de sus acciones para construir un mejor futuro, cultivando relaciones de confianza con sus grupos de interés, para lograr metas comunes, desarrollan soluciones innovadoras y eficientes para el crecimiento a largo plazo, se comprometen con el uso responsable de los recursos para generar impactos positivos desde los procesos. (ARGOS, s.f.)

Esta estrategia da un lineamiento a la organización, basado en cuatro líneas de trabajo: relaciones de confianza, producción responsable, rentabilidad del negocio y valores compartidos. De estas se desprenden tres para hacer realidad el objetivo en cuanto a la perspectiva ambiental, las comunidades y los empleados.

- Estrategia de comunidades: Se basa en ser buenos vecinos y aliados del desarrollo mediante la construcción de relaciones transparente con los actores del territorio y respaldo mutuo.
- Estrategia Ambiental: Basada en una producción responsable, en la que se previene, mitiga, corrige y compensa los impactos de toda su cadena. En cuanto al cambio climático disminuir las emisiones de CO₂, de material particulado, óxidos de azufre, para mejorar y preservar la calidad del aire; Para la conservación del agua y la biodiversidad, la rehabilitación de las áreas invertidas, reducción del uso del agua tanto en concreto como en cemento, reemplazo de materias primas por alternativas, combustibles alternativos y aumento de agregados reciclados; por ultimo ofrecer productos y servicios con características sostenibles.
- Estrategia SISO: Están comprometidos con la excelencia, el respeto de la salud y seguridad, apoyados en el refuerzo del papel de liderazgo, identificación y reporte de riesgos, auditorias y seguimiento al sistema de gestión, prevención, reporte e investigación de incidentes, la comunicación como una herramienta fundamental para las practicas seguras, formación y capacitación para el desarrollo de competencias y un modelo de salud integral.

Plantas: En Colombia cuentan con 7 plantas de cemento, 48 de concreto y 1 puerto; ubicadas en diferentes ciudades del país como Tunja, Neiva, Flandes, Bogotá, Bello, Puerto Tejada, Cartagena, Yumbo, Barranquilla, Cajicá, Guayabal, Saldaña, Timba, Fusagasugá, entre otros.



Cementos Argos (2019). Presentación corporativa (Mapa de cobertura). Recuperado de <https://ir.argos.co/Portals/1/Temp/2540/Corporativa%20T19.pdf>

Grupos de interés: Se definen como el grupo de personas con las que se interactúa en el desarrollo de las actividades de la organización. Se identifican bajo los criterios de:

Dependencia: Dependemos de ellos para operar o dependen de nuestras actividades, productos o servicios.

Responsabilidad: Personas o entes con las que se tiene algún tipo de responsabilidad, ya sea comercial, legal, operacional o ética.

Proximidad: Los que requieren atención inmediata en cuestiones financieras, sociales, económicas o ambientales.

Influencia: Generan impacto en la toma de decisiones.

Diversas perspectivas: Los que ayudan a identificar oportunidades o aportan diferentes y nuevas perspectivas y ayudas.

Dentro de este grupo encontramos:

- Clientes: mercadeo
- Colaboradores: talento organizacional
- Comunidades: relacionamiento con comunidades
- Inversionistas y accionistas: relaciones con los inversionistas
- Autoridades: asuntos legales e institucionales
- Proveedores: cadena de abastecimiento
- Medios: comunicaciones y mercadeo
- Asociaciones y agremiaciones: legales e institucionales

Enfoque laboral: Argos se compromete con el crecimiento tanto personal como profesional de todos sus colaboradores, buscando retener el mejor capital humano, promoviendo equidad y empleos dignos, dando importancia al desarrollo, la seguridad y la calidad de vida en el trabajo.

Dentro de la política del talento humano, se encuentran algunos componentes como el cumplimiento legal laboral, prohibición de la discriminación y el acoso, prohibición del trabajo forzoso y trabajo infantil, debido proceso entre otros. (Argos, 2011)

Como resultado de su desempeño del 2018 se tiene :

- Generación de oportunidades de desarrollo y movilidad para el 11% del capital humano.
- Reconocimiento como la novena empresa con mejores capacidades para atraer y retener talento.
- Formación en estrategia y cultura, impactando a cerca de 2.500 empleados.
- Creación de plataforma de reclutamiento.
- Patrocinios académicos, con una inversión aproximada en los últimos años de 10.238 millones de pesos.
- De los 8.057 colaboradores el 13% son mujeres y el 87% hombres, de los cuales el 29.47% de las posiciones de liderazgo son ocupadas por mujeres.
- Incremento de la productividad, reduciendo el número de incidentes y enfermedades. (0.93 incidentes por cada millón de horas hombre trabajadas).
- Reincorporación de trabajadores con restricciones médicas, amentando productividad y satisfacción en el trabajo.

Enfoque social: En cuanto al enfoque social se incluyen tanto los proveedores como la comunidad y los clientes. Dentro de este enfoque se resalta la creación de empleos directos e indirectos, promoción del desarrollo de competencias, incrementando el nivel de profesionalidad y educación, apoyo a la economía local, desarrollo de las regiones, buenas prácticas, basando sus alianzas en la ética y la transparencia.

- El 90% de los productos y servicios se compraron localmente, apoyando la economía.
- Implementación de asistente virtual SARA, dedicada a la solución de preguntas sobre los productos y los servicios prestados las 24 horas.
- Una cadena de abastecimiento más sostenible, reemplazando el papel, haciendo todo de manera digital, con trazabilidad en tiempo real.
- Código de conducta para proveedores, buscando total transparencia en los procesos.
- Universidad virtual para proveedores, buscando el crecimiento en conjunto con los proveedores.
- Más de 486.000 personas impactadas positivamente con los programas de inversión social. En 2018 de USD 10.9M
- Con la implementación del plan de relacionamiento local se identifican las comunidades que resultan impactadas con la operación y necesitan prioridad en los planes de sostenibilidad.
- Inversión social en programas de educación, fortalecimiento social y cultural, patrocinios, proyectos productivos, vivienda, entre otros, que generan efectos positivos en la comunidad y en los territorios.
- Fundación Argos, la inversión para el 2018 fue de 18.135 millones de pesos en educación (72%), desarrollo territorial (16%), donaciones (7%) y gastos administrativos (5%). La fundación maneja proyectos de construcción y remodelación

de instituciones educativas en poblaciones vulnerables, becas a educación superior (77% profesionales y 23% tecnológicas).

Enfoque ambiental: Las operaciones deben estar equilibradas entre la generación de rentabilidad y la disminución del impacto ambiental. Se reconoce la importancia del medio ambiente, pues la actividad productiva de la empresa depende de los recursos naturales, su protección garantiza el bienestar de todos los grupos de interés, basados en esto se busca prevenir, mitigar, corregir y compensar el impacto ambiental generado.

- Cuentan con una política Energética para el manejo de las necesidades de electricidad y combustible de las operaciones, minimizando la intensidad energética utilizando otros tipos de energía como la solar.
- Con el aprovechamiento de los residuos provenientes de los procesos productivos como llantas, aceites usados y combustibles derivados de residuos, se logra una economía circular, reduciendo los impactos ambientales, gracias a la adecuada gestión de estos, su reutilización o reciclaje.
- Se alcanzó un 9.8% de uso de materias alternativas, como escoria y ceniza.
- Aprovechamiento del 51% de los residuos peligrosos, a través de la recuperación, reúso y reciclaje.
- Programa sacos verdes, en el cual se recolectan y reciclan los sacos de cemento para ser utilizados como materias primas en otras industrias.
- Se cuenta con camiones mezcladores híbridos con una reducción de hasta 52% de consumo de combustible y 53 toneladas de CO₂ y tractocamiones que se manejan al 100% a gas con una reducción de 22 toneladas de CO₂.
- Otras opciones de transporte como el tren, con lo cual una carga equivale a 7 camiones de 34 toneladas, lo que ayuda a la reducción de 66 toneladas de CO₂
- Compra de bonos de carbono de proyectos de conservación y reforestación.
- Practicas sostenibles como uso de transporte limpios como las bicicletas eléctricas que suministra la compañía, compartir carro y/o caminar.
- Tienen planes de medición y uso eficiente del agua, enfocado en la reducción del consumo.
- Manejan un tablero de huella hídrica donde se recopila información y se controla los consumos y los vertimientos.
- Disminución de los consumos de agua, con prácticas de sensores de humectación, hidro lavadoras con temporizador, pico y placa de aspersión, entre otras.
- Se alcanzo un 126% de recirculación del agua en el negocio de cemento.
- Con el Circulo del agua de Montes de María se logró la siembra de 50.600 plántulas de especies de bosque tropical.
- Con el programa cuenca verde en Antioquia se firmaron 86 acuerdos para reforestación y mejores prácticas productivas en las comunidades. (Grupo Argos, 2019).

Enfoque económico: Argos, se destaca por el aumento de su utilidad neta, el incremento del ebitda y la reducción de sus gastos tanto administrativos como de ventas.

Aunque se obtuvieron menos ingresos que en el 2017(-1.4%), se lograron 8.4 billones de pesos. Se logró reducir un 5.7% en costos y gastos administrativos y de ventas.

La utilidad neta creció frente al año anterior, cerrando a 2018 en 178.653 millones de pesos, sus activos en 19 billones de pesos y pasivos en 10 billones de pesos.

Todo lo anterior como resultado de una empresa más ajustada y eficiente.

CEMENTOS Y CONCRETOS MOCTEZUMA

La Corporación Moctezuma conformada por dos empresas Cementos Moctezuma y Concretos Moctezuma. Esta compañía se caracteriza por su crecimiento, evolución y mejora constante y por su compromiso con el posicionamiento de la compañía por la calidad de sus productos.

Moctezuma, empresa productora y comercializadora de cementos de excelente calidad, fue fundada en 1943 en Jiutepec, Morelos en México y desde hace más de 80 años se ha dedicado a producir y aprovisionar cemento a su mercado estratégico directo, el mercado constructor, cumpliendo con la normatividad mexicana y con los estándares internacionales de calidad.

Desde la creación de la primera planta se augura un camino de éxito contundente tanto que sigue siendo referente en la industria de la construcción de México. Su tecnología ha sido un factor importante para el posicionamiento de Moctezuma entre las plantas cementeras más modernas en el mundo.

Concretos Moctezuma nació de la necesidad de abastecer de concreto premezclado a la Ciudad de México en 1977 y que a la actualidad cuenta con más de 30 plantas concreteras y 370 unidades revolventoras en todo el país. Su tecnología innovadora logró posicionar a concretos Moctezuma como una de las empresas con los más altos estándares de calidad.

Un logro muy importante en el año 2000 fue contar con la certificación en la Norma de Aseguramiento de la Calidad ISO 9000, siendo la primera empresa en certificar todas sus plantas de la zona urbana. (Corporación Moctezuma, s.f.)

Productos: Cuenta con un variado portafolio de productos.

Cementos: Para uso aglutinante en construcción. Se manejan referencias tales como: CPC 30 R, CPC 30 R RS, CPO 30 R B, Mortero Moctezuma, CPC 40, CPO 40, CPC 40 RS, CPO 30 R RS. (Corporación Moctezuma, s.f.)

Concretos: Diseño de concreto con la dosificación necesaria. Se manejan referencias de productos y servicios tales como: Concreto para Pavimentos y Pisos, Concreto Estructural, Concreto Marino, Concreto Durable, Mortero Relleno Fluido, Concreto Ligero para Estructuras, Concreto Autocompactable, Concreto de Contracción Reducida, Concreto Lanzado, Concreto Autoimper, Mortero de Larga Vida, Concreto Ligero Aislante-Acústico, Concreto Ultra Rápido, Concreto Frigorífico, Concreto Masivo Estructural, Concreto para prefabricados, Megalosas "Concreto de Contracción Compensada", Concreto para Pilas y Muros Milán, Concreto Antibacterial, Concreto Convencional, Concreto de Resistencias Tempranas. (Corporación Moctezuma, s.f.)

Servicios:

- Laboratorio de control de calidad
- Servicio de Bombeo de Concreto
- Plantas de Obras o Móviles
- Laboratorio de Calibración

Plantas

Plantas Productoras de cemento: La compañía tiene tres plantas productoras de cementos: Planta Tepetzingo, Planta Cerritos, Planta Apazapan, que cuentan con tecnología innovadora que generan el menor consumo de energía eléctrica, factor importante con el compromiso que se tiene con el medio ambiente.



(Corporación Moctezuma, 2020)

REGIÓN NORTE

Coahuila, Durango, Zacatecas, Aguascalientes, San Luis Potosí, Veracruz Norte, Tamaulipas, Nuevo León

REGIÓN CENTRO

Estado de México, Ciudad de México, Hidalgo

REGIÓN BAJÍO

Sonora, Sinaloa, Nayarit, Jalisco, Colima, Michoacán, Guanajuato, Querétaro

REGIÓN SUR

Puebla, Tlaxcala, Guerrero, Morelos, Oaxaca

REGIÓN SURESTE PENÍNSULA

Campeche, Chiapas, Quintana Roo, Tabasco, Veracruz, Yucatán

Plantas Productoras de Concreto: La compañía tiene presencia en dos regiones Centro Sur y Bajío Pacífico. Adicional cuenta con más de 30 plantas concreteras, entre fijas y de obra y con la más alta tecnología se fabrica cualquier tipo de concreto. 21 de ellas ubicadas en la región Centro Sur y 10 en Bajío Pacífico.



(Corporación Moctezuma, 2020)

REGIÓN CENTRO-SUR

Ciudad de México, Estado de México, Morelos, Puebla, Veracruz

REGIÓN BAJÍO

Guanajuato, Querétaro, Tamaulipas, Jalisco

Grupos de Interés: En Moctezuma es fundamental el trabajo fuerte del día a día con el objetivo de satisfacer las necesidades de los grupos de interés, que según la relación que tienen con la compañía su papel es importante en el desarrollo de las actividades. La comunicación armónica es un factor importante para mantener una buena relación que resulte beneficiosa para ambas partes. (Corporación Moctezuma, s.f.)

Clientes: Son la razón de ser de la compañía y por ellos se produce y distribuye el mejor cemento y concreto con el fin de satisfacer sus necesidades, brindando una atención oportuna y de calidad.

Accionistas: Se administra adecuadamente los recursos protegiendo el patrimonio que confiaron en la compañía, con un esfuerzo conjunto para generar y mantener los mejores resultados.

Proveedores: Suministro de insumos en los tiempos establecidos, fortaleciendo así las relaciones tanto Compañía-proveedores como con los clientes, brindando la oportunidad de mantener una operación sólida.

Comunidades: La operación se desarrolla de manera responsable con el ambiente, generando grandes aportes en el ámbito de la salud, educación y laboral con el objetivo de mejorar la calidad de vida.

Empleados: Son el corazón de la compañía, puesto que con su responsabilidad y dedicación se puede asegurar que el éxito que han logrado es gracias en parte al personal tan comprometido con el que cuentan.

Autoridades: Moctezuma fomenta un entorno dentro de la legalidad y la transparencia, sosteniendo una relación afable con las diferentes autoridades y los empleados de la compañía.

Enfoque Social: Siendo una gran corporación, Moctezuma le da una importante atención al impacto social que sus actividades generan, siendo siempre responsable en su actuar. Buscando además una mutua colaboración entre la compañía y los habitantes, fomentando y fortaleciendo los principios y valores, relaciones amables, colaboración entre las personas, de los diferentes grupos de interés.

La posición de la empresa frente al desarrollo de comunidades locales ha marcado un gran factor de conciencia mundial, de tal manera que el acompañamiento

La compañía tiene diez pilares en los cuales se destaca como debe ser el proceder de la compañía. En este primer enfoque, se puede desarrollar como primeros pilares el cumplimiento socioeconómico y la empresa, en los cuales Moctezuma se ha mantenido enfático en tener todo al margen de la legislación vigente, seguido de mantener unos principios y valores importantes para nunca tener una desviación al cumplimiento total de la normatividad.

Frente a los dos siguientes pilares, se pueden encontrar los pilares de autoridades y comunidades, estos indican los deberes que debe cumplir toda corporación ante todo establecimiento que lo vigile, teniendo claro que siempre se cumple a cabalidad lo expresado en la ley. En cuanto a comunidades la corporación Moctezuma busca una sensibilización, esta permite que la comunidad no desconozca los derechos, por el contrario, haga exigir todo lo que la ley exige.

Otro pilar importante a resaltar es la anticorrupción, en el cual la corporación busca siempre que todas las organizaciones relacionadas con la corporación Moctezuma se mantengan alejadas de cualquier práctica de corrupción.

“Somos una empresa íntegra, que cumple las leyes y no tolera violación alguna a los derechos humanos, nuestro Código de Conducta Ética es la guía de actuación de todos quienes conformamos la Familia Moctezuma” (Informe responsabilidad social, 2018) (Corporación Moctezuma, 2020)

Enfoque Laboral: Para la corporación Moctezuma el talento humano marca la diferencia entre una y otra compañía, es importante tener en cuenta que la empresa además de los pilares que manejan los demás enfoques, también cuenta con una diferenciación, respecto de sus dos divisiones, división cemento y división concreto.

División Cemento: Esta cuenta con una especial prevención para evitar accidentes, consiste en un comité, el cual se encuentra en cada planta, este comité especial da un seguimiento a las investigaciones para corregir cualquier accidente que pueda acontecer, también se tienen en marcha dos programas, “Cero accidentes incapacitantes”, el cual es entregado por el director general y un grupo de directivos de cada planta; como segundo programa de seguridad en el trabajo, llamado “STOP”, el cual permite identificar y dado el caso hacer las correcciones de cada acto inseguro.

Un punto muy importante es que desde el año 2018 se realiza el “Día de la Seguridad en Familia” en todas las plantas cementeras, con esto se deja un mensaje claro que la seguridad no solo es para los empleados, también implica lo que podría acarrear para las familias.

División Concretos Moctezuma: A partir de los beneficios que se pudieron apreciar desde la división de cementos, el programa “STOP” inicia su implementación en esta división, dándole una adecuada capacitación a los jefes de plantas, jefes de departamentos productivos y supervisores; al igual que en cementos busca identificar y realizar las acciones correspondientes para cada acto seguro que se pueda desarrollar en el actuar normal de la compañía.

Algo muy importante para la compañía es el desarrollo de capital humano, para esto se invierte tiempo y recursos para la capacitación y actualización de todos los trabajadores, esto sin dejar de lado que cada persona debe tener un desarrollo a tal punto de ser un ser humano integro, tanto en su vida laboral, personal y profesional; esto con el fin de ser la compañía que sobresalga por sus excelentes empleados siempre destacando en todo el sector de la industria.

“Corporación Moctezuma realiza sus actividades con personal técnicamente calificado, experimentado y especializado en la industria del cemento y del concreto, que opera ininterrumpidamente plantas, equipos, instalaciones y vehículos con la más moderna y eficiente tecnología de la industria mundial, bajo condiciones de permanente atención, responsabilidad y pericia”. (Informe Responsabilidad Social,2018) (Corporación Moctezuma, 2020)

Enfoque Ambiental: Un importante punto en este enfoque es la calidad del aire, para esto la corporación cuenta con la mejor tecnología para cumplir a cabalidad las normas vigentes, aunque oportunamente se realizan las inversiones necesarias con el fin de reducir la emisión contaminante al ambiente.

Este enfoque también cuenta con la división entre cemento y concreto, esto sin dejar de lado que para la empresa es muy importante ser responsable, cuidar la salud y ser buen vecino con todas las comunidades colindantes a cada planta.

División Cemento: En esta división se enfatiza en realizar acciones orientadas a reducir el impacto ambiental, teniendo como eje la emisión de gases de efecto invernadero, esto se realiza mejorando los parámetros de calcinación para reducir el consumo calórico; también es importante destacar que se ha mejorado la reactividad Clinker¹, esto para minimizar la emisión de CO₂ por tonelada de cemento.

Para lograr cada objetivo propuesto la compañía realiza mantenimientos preventivos y correctivos en las plantas, para preservar el mejor estado de las mismas, siempre bajo los lineamientos legales.

División Concretos: En esta división se le da una gran importancia a la Norma 21, de aplicación obligatoria en la ciudad de México; esta fija los parámetros más estrictos de todo México; La división de concretos tiene el privilegio de contar con el certificado Sello Verde, en las plantas Central, Eulalia y Vallejo, esta certificación se les otorga a aquellas compañías con un desempeño ambiental en concordancia con las normas establecidas por todas las exigencias interpuestas por las mismas. A pesar de esto la compañía está comprometida en mejorar día a día, por esta razón cada año se adquieren nuevos equipos y maquinarias, todo con el fin de minimizar las emisiones de cada planta y ser amigable siempre con el medio ambiente.

“Nuestra filosofía nos obliga a operar en armonía con el medio ambiente, continuamente invertimos para que nuestras instalaciones productivas y equipo de distribución cuente con tecnología de vanguardia, de esta manera, minimizamos nuestra

¹ Compuesto que se forma Se forma a partir de la calcinación de caliza y arcilla a temperaturas que oscilan entre los 1350 y 1450°C.

huella ambiental". (Informe Responsabilidad Social,2018) (Corporación Moctezuma, 2020)

Enfoque económico: Este enfoque tiene ciertos pilares que desarrollan la corporación, en primera medida tenemos a la empresa, esta valora en gran medida la solidez financiera que se ha mantenido, cumpliendo con uno de los márgenes de ganancia más alto que cotizan en la bolsa de México; también se valora en gran medida la responsabilidad financiera que se ha tenido, gracias a esto los accionistas han obtenido grandes utilidades, teniendo así flujo de efectivo contribuyendo en consolidar una empresa sólida.

También es válido mencionar a los trabajadores, ya que sin estos la corporación no funciona correctamente, además cada uno hace su mayor esfuerzo por mantener de la mejor manera su fuente de empleos; cabe resaltar que siendo la corporación una empresa legalmente constituida, favorece el progreso de México, desarrollando proveedores, creando empleos formales y pagando cumplidamente los impuestos.

“La rentabilidad es la base de cualquier empresa, en caso de no alcanzar los beneficios económicos, la consecuencia sería la no subsistencia de la organización, con el consabido daño económico para la economía de la región”. (Informe responsabilidad social,2018) (Corporación Moctezuma, 2020)

CONCLUSIONES

Analizando la información recolectada se concluye que estas dos grandes compañías, en Colombia Argos y en México Moctezuma, son grandes empresas fabricantes de cemento y concreto que cumplen con los estándares más altos de calidad de sus productos, ubicadas en puntos estratégicos del país para ofrecer una mayor cobertura; ambas velan por satisfacer las necesidades de su equipo humano y grupos de interés.

Observando a Argos, encontramos como retos a futuro o aspectos por mejorar: la reducción de consumo calórico y eléctrico en sus plantas, buscando diferentes fuentes de energía renovables y combustibles alternativos en sus hornos; mejoramiento en la eficiencia del uso del agua, cumpliendo la estrategia ambiental propuesta; el aumento del uso de la línea férrea e implementación de circuitos modales; terminar con los procesos de rehabilitación de áreas liberadas y un aumento de la cobertura de las evaluaciones a los proveedores en cada una de las regionales en temas de desempeño y sostenibilidad.

En Moctezuma, realizar más jornadas de puertas abiertas, mejorar aún más la calidad de vida de los trabajadores y comunidades aledañas a las plantas de producción, inversión en instalaciones apropiadas, los equipos de seguridad más avanzados de la industria, así como concientizar a los trabajadores de que su seguridad es un aspecto fundamental, mantener las relaciones estables con la industria aliada, así como también crear nuevos lazos y sociedades que beneficien a la corporación y a los aliados y lograr que la empresa contribuya con el desarrollo sostenible y cumpla con sus programas de mitigación ambiental.

Comparando estas dos empresas se resaltan prácticas que pueden ser aplicadas de una compañía a otra, en este caso implementar de Argos a Moctezuma, en cuanto al tema de medio ambiente podría invertir más en rehabilitar sistemas ecológicos ya activos como complemento de su reforestación y planes de rescate de fauna silvestre; en el grupo de proveedores implementar el programa de Universidad virtual para proveedores, buscando el crecimiento en conjunto con ello; con los clientes la implementación de la asistencia virtual, para despejar dudas sobre los productos y servicios.

Por último, para los próximos años estas compañías deben centrarse en la evolución de la industria, el conocimiento de los materiales, procesos y tecnologías que se desarrollan día a día es importante para estar a la vanguardia en el mercado global.

Deberán centrar sus esfuerzos en temas de sostenibilidad, siendo esta la tendencia más fuerte a nivel mundial, considerando la elección de materiales durables y eficientes, siguiendo procesos responsables con el entorno y sus grupos de interés; igualmente, integrar en todos sus procesos la tecnología.

Internamente lograr sinergias con otras empresas del sector, fortalecer su portafolio de productos de alta tecnología, y replicar las iniciativas exitosas de una regional a otras. Todo esto enfocado al cuidado de los recursos humanos, naturales y materiales.

La empresa Argos si desea seguir su plan de expansión y en especial orientarse hacia el mercado norteamericano debe continuar con las buenas prácticas y seguir el ejemplo de empresas mexicanas como Moctezuma

BIBLIOGRAFÍA

1. Argos. (10 de Noviembre de 2011). *Argos*. Recuperado el 8 de Marzo de 2020, de <https://ir.argos.co/portals/1/documentos/politicas/es/Politica-de-Gestion-Humana-001.pdf>
2. ARGOS. (s.f.). *Argos*. Recuperado el 8 de Marzo de 202, de <https://colombia.argos.co/Acerca-de-argos>
3. ARGOS. (s.f.). *Argos*. Recuperado el 08 de Marzo de 202, de <https://colombia.argos.co/Conoce-nuestros-productos>
4. ARGOS. (s.f.). *Argos*. Recuperado el 8 de Marzo de 2020, de <https://sostenibilidad.argos.co/Estrategia-de-Sostenibilidad>
5. ARGOS. (s.f.). *ARGOS*. Recuperado el 04 de Marzo de 2020, de <https://argos.co/acerca-de-argos/historia-de-cementos-argos>
6. Corporación Moctezuma. (2018). *Informe de Responsabilidad Social 2018*. México.
7. Corporación Moctezuma. (04 de Marzo de 2020). Cementos y Concretos Moctezuma. *Informe de Responsabilidad Social 2018 - Enfoque Social*.
8. Corporación Moctezuma. (04 de Marzo de 2020). Cementos y Concretos Moctezuma. *Informe de Responsabilidad Social 2018 - Enfoque Laboral*.
9. Corporación Moctezuma. (04 de Marzo de 2020). Cementos y Concretos Moctezuma. *Informe de Responsabilidad Social - Enfoque Ambiental*.

10. Corporación Moctezuma. (04 de Marzo de 2020). Cementos y Concretos Moctezuma. *Informe de Responsabilidad Social 2018 - Enfoque Económico*.
11. Corporación Moctezuma. (04 de Marzo de 2020). Cementos y Concretos Moctezuma. *Informe de Responsabilidad Social 2018 - División Cementos*.
12. Corporación Moctezuma. (04 de Marzo de 2020). Cementos y Concretos Moctezuma. *Informe de Responsabilidad Social 2018 - División Concretos*.
13. Corporación Moctezuma. (s.f.). *Cementos y Concretos Moctezuma*. Recuperado el 04 de Marzo de 2020, de Historia Moctezuma: <https://www.cmoctezuma.com.mx/corporacion/la-compania/historia-moctezuma.htm>
14. Corporación Moctezuma. (s.f.). *Cementos y Concretos Moctezuma*. Recuperado el 04 de Marzo de 2020, de Grupos de Interés: <https://www.cmoctezuma.com.mx/desarrollo-sostenible/responsabilidad-social/grupos-de-interes.htm>
15. Corporación Moctezuma. (s.f.). *Cementos y Concretos Moctezuma*. Recuperado el 04 de Marzo de 2020, de Plantas de Concreto Moctezuma: <https://www.cmoctezuma.com.mx/concreto/plantas.htm>
16. Corporación Moctezuma. (s.f.). *Cementos y Concretos Moctezuma*. Recuperado el 04 de Marzo de 2020, de Productos Tipos de Cementos : <https://www.cmoctezuma.com.mx/cemento/productos/cpc-30-r.htm>
17. Corporación Moctezuma. (s.f.). *Cementos y Concretos Moctezuma*. Recuperado el 04 de Marzo de 2020, de Productos Tipos de Concreto: <https://www.cmoctezuma.com.mx/concreto>
18. Corporación Moctezuma. (s.f.). <https://www.cmoctezuma.com.mx/cemento/plantas/introduccion.htm>. Recuperado el 04 de Marzo de 2020, de Plantas Cemento Moctezuma: <https://www.cmoctezuma.com.mx/cemento/plantas/introduccion.htm>
19. Grupo Argos. (2019). *Grupo Argos*. Recuperado el 9 de Marzo de 2020, de <https://www.grupoargos.com/Portals/0/documentos/version%20final%20Fundaci%C3%B3n%20Grupo%20Argos.pdf?ver=2019-12-11-204359-257>
20. Grupo Argos. (2019). *Reporte Integrado 2018*. Medellín. Recuperado el Marzo de 2020, de <https://sostenibilidad.argos.co/Portals/16/Doc/2018/Reporte%20Integrado%20Argos%202018.pdf>